

宝塚さざんか福祉会法人理念

法人は、利用者一人ひとりの想いを大切にし、これを共有し、その想いが実現できるよう支援します。

職員は、職業人としての自覚を持ち、自らの資質の向上を図り、豊かな人間性の醸成に努めます。

法人は、地域と共に暮らし、地域と共に活動し、地域のコミュニティ発展に寄与します。

Contents

理事長挨拶	2P
組織図	3P
事業計画・研修計画	4・5P
2021年度新任職員紹介	6・7P
宝塚めふプラザ移転について／法人へのご寄付／編集後記	8P



コロナ禍ですが 利用者も職員も 明るく元気に頑張っています



理事長 松井 美弥子

令和3年度は特別支援学校の卒業生5名の方をお迎えし、新たな職員13名が入職しました。コロナ禍ではありますが、新しい気持ちで感染予防を徹底しながら、事業所運営を進めております。

一昨年より、宝塚めふプラザ建物の老朽化に伴い、かしの木工房こはま横（かしの木工房こはま建設時に法人が購入した土地）に、ユニットハウスによる2階建ての建物を設置して、移転を計画しておりましたが、土地自体に複雑な条件（購入時に整理すべき事務手続きの不備）が判明して、その整理に予想外の時間と経費が掛かりました。この点は土地購入時に関わった理事長としても反省と御詫び申し上げます。また、小浜地区の建物には市の景観条例等があるとの指摘もあって、その点でも経費が膨らみまして、当初の予定より時間が掛かり、建設費用も1.5倍ほどに膨らみましたが、何とか建物は完成致しました。

7月中には引越も完了致します。利用者のご家族の皆様には、環境が変わることで御心配もあるかとは存じますが、安全に施設利用をして頂くためにもご協力を賜りますようお願い申し上げます。

変異型コロナの感染拡大もあり、まだまだ予断を許さない状況が続いております。今年1月後半に通所の1事業所で、コロナの感染者が出ましたが、ご家庭でのご協力も頂き最小限に食い止めることが出来ました。皆様の努力とご協力に感謝申し上げます。

利用者の中には、マスクの着用が苦手な方も居られますが、毎朝登所時等に手の消毒と検温をして健康管理には細心の注意を払い、又、各事業所とも利用者の退所後に清掃と消毒にも職員は使命感をもって取り組んでおります。

コロナのワクチンの接種には、まだ時間がかかりそうですが、円滑に接種できるよう関係機関との連携を進めて参ります。ワクチン接種の時には、ご家庭のご協力が必須になるかと存じますがその折にはご協力をお願い申し上げます。

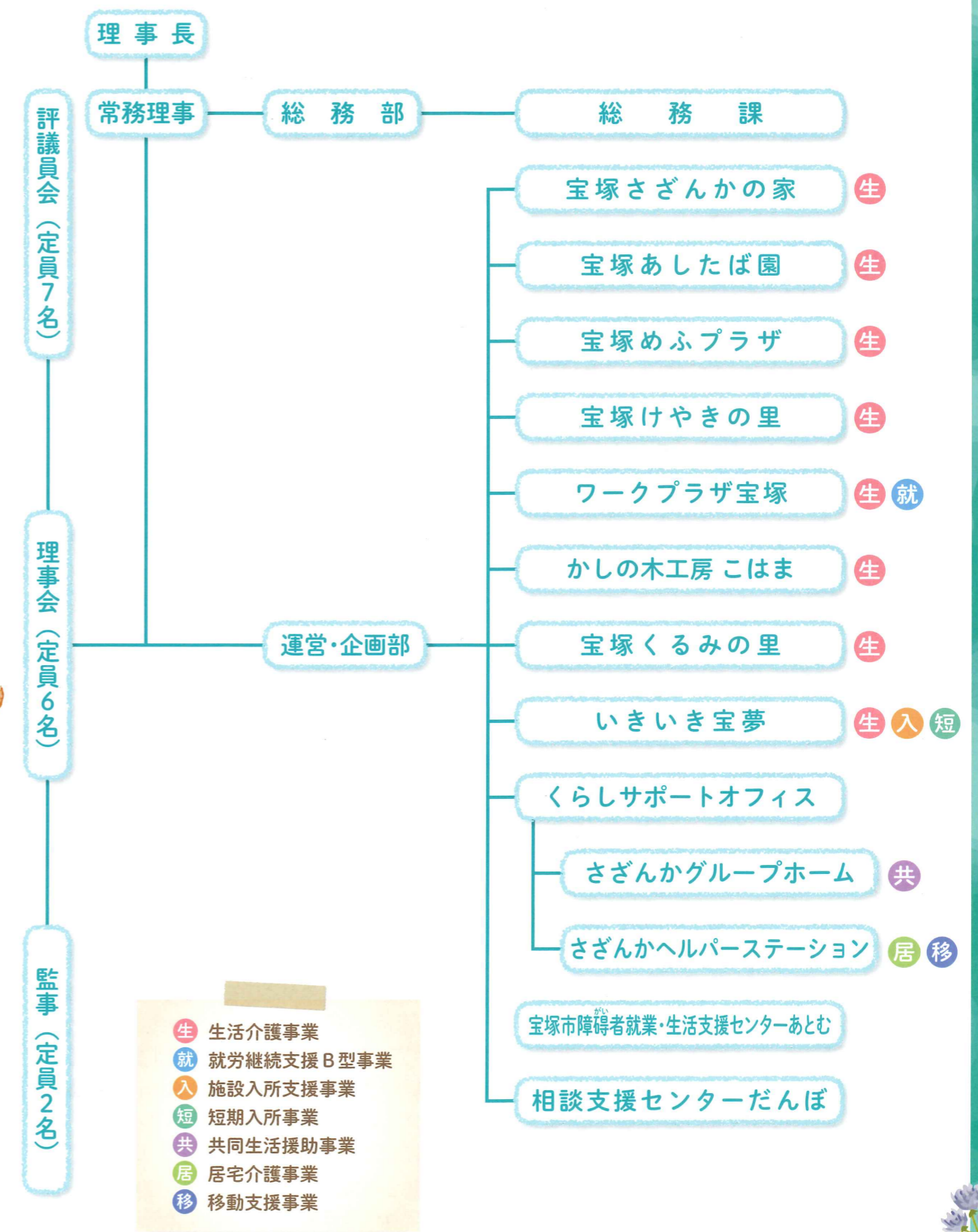
職員の人事考課制度については2年余りかけて検討して参りましたが、この4月よりスタートさせました。職員の皆様には前向きに捉えて頂きます様お願い申し上げます。

職員の皆様の篤い使命感には信頼と期待を寄せております。ご家族の皆様にもどうぞ今後とも温かく見守って応援を賜ります様よろしくお願い申し上げます。

令和3年6月16日



さざんか福祉会組織図



宝塚さざんか福祉社会事業計画・研修計画

(1) 組織運営・経営体制の強化について

1. 虐待防止等への対応強化について

✓ 職員ひとり一人が自分事として、より一層の適正な運営に努めて行くために、現存する仕組みや取り組みが再発防止等につながるよう、さらなる強化をおこないます。

2. プロジェクト・委員会等について

✓ 1. に述べた強化策として、事業運営の更なる適正化を推進するため、外部委員を含む「検証・改善第三者委員会」を設置します。
 ✓ この委員会は、利用者の安全と人権擁護の観点から、既存の各会議、委員会、プロジェクトと連携し、苦情解決、事故防止、虐待防止等の取り組みについて広く検証し、改善に努めることを目的とします。

3. 福祉サービス第三者評価の実施について

✓ 今年度は、「宝塚めふプラザ」「かしの木工房 こはま」の2事業所が受審します。

4. 人事評価制度の実施について

✓ 「宝塚さざんか福祉社会トータル人事システム（人事評価制度）」の運用を開始しました。
 ✓ 全職員が自らの仕事の目標を明確にし、振り返るこの取り組みが法人運営や障害者福祉の推進に繋がり、一人ひとりの「育成・評価・処遇」などと相互に関連し、構築され、成熟していくようシステム化も含め引き続き取り組んでいきます。

5. 法人運営機能の強化に向けて

✓ 顧問会計士による毎月の監査指導で明らかになる経営課題等について、各管理者と共に、事業運営の活性化、法人運営の健全化と今後必要となる修繕等に対する積み立てを計画的に取り組んでいきます。

(2) 人材の育成・確保・定着について

① 法人研修計画の理念に沿って、職員個々に応じた各種研修等へ管理者が意図を持って派遣し、参加した職員が各現場で共有できる機会を設けます。

② 「虐待防止チェックリスト」に基づく現場点検を障害者週間（12月）にすべての事業所にて一斉に実施し、日々の支援の振り返りと不適切な支援を生じさせない現場作りに取り組めます。

③ 人材確保、育成、定着が一体的に取り組めるよう、大学等との連携協力を深めながら進めていきます。また、県知的障害者施設協会等の実施する就職フェア等にも職員を派遣し、積極的に計画的な人材の確保に努めます。

(3) 地域貢献について

① 宝塚市社会福祉法人連絡協議会等に参加し、分野を越えたつながりや連携を構築します。

② 地域住民等との交流や連携につながる行事等への参加や共同での開催等に取り組めます。

(4) 各事業所における取り組みについて

① 新型コロナウイルスの感染予防等については、引き続き社会情勢等に合わせて、迅速に適切に対応してまいります。

② 令和3年度より、市委託相談支援事業所が高齢者分野の地域包括支援センターと同様に市内7地区をそれぞれ担当割られることとなるため、より身近な地域の障害分野でのよろず相談窓口として、重層的相談支援体制の構築を目指し取り組みを開始します。

③ 令和2年度に「障害福祉分野のICT導入モデル事業」の補助金がいきいき宝塚に交付され、タブレット端末・スマートフォン等ハードウェア、ソフトウェアなどの導入による業務効率の改善や情報共有等の有効活用への取り組みを他事業所に先駆けてモデル事業として開始します。

職員研修計画

重点課題

- ① 新規採用職員や経験年数の浅い職員への人材育成を積極的に行います。
- ② 中堅職員のソーシャルワークスキルの向上と「援助観」「人間観」「倫理観」の構築につながる研修を行います。
- ③ 管理職に対して、組織運営や労務管理等々に関するマネジメント研修等に派遣します。



法人研修体系について

- (1) 基礎研修：福祉現場従事者として最低限必要な理念、倫理、歴史等を理解します。
- (2) 実践研修：経験を積み重ねている現場職員が、日ごろの業務を振り返りながら、更なる実践スキルを向上します。
- (3) 実務研修：現場を様々な意味で「運営」していくために必要な知識や技術等を身につけます。
- (4) 運営研修：組織運営や労務管理等々、管理者として必要な知識や技術等を習得し、現場運営が円滑に責任をもって担えるスキルを身につけます。
- (5) 法人内研修【フォローアップ研修】：法人職員全体で経験や年齢を超えて、共通の話題等を学ぶ機会をつくります。

2021年度 新任職員紹介

- 質問事項
- ①名前
 - ②配属先事業所
 - ③趣味
 - ④自分を四字熟語で表すなら?
 - ⑤人生で一番うれしかったことは?
 - ⑥理想の支援者像は?(座右の銘)



- ①榎根 陸 (かしね りく)
 ②さざんかグループホーム
 ③オンラインゲーム、音楽・映画鑑賞
 ④春風駘蕩・・・温和でのんびりとした人柄という意味
 ⑤今まででうれしかったことは、大学で良い仲間と出会えたことです。卒業してからも一緒にゲームをしたり、相談したりできる仲間です。
 ⑥理想の支援者像は、誰とでも友好的な関係性が築ける支援者です。支援者と利用者の関係だけではなく、利用者同士の関係を築けるような支援がしたいです。そのために挨拶や小さなことでも感謝することを心がけています。



- ①森田 英里 (もりた えり)
 ②宝塚さざんかの家
 ③音楽鑑賞・美味しいものを食べること
 ④“一生懸命”に何事にも取り組みます!
 ⑤10歳離れた弟が生まれたこと。
 ⑥“日進月歩” 絶え間なく進歩、発展していく支援員でありたいです。



- ①井元 兵悟 (いもと ひょうご)
 ②宝塚くるみの里
 ③お買い物 (服や絵本等)
 ④器用貧乏
 ⑤素敵な人に出会えたこと
 ⑥一人でも多くの人を支えられるよう、思考を停止させない、考え続け挑戦し続ける支援者 (座右の銘:ハッピー)



- ①小堀 貴嗣 (こぼり たかつぐ)
 ②ワークプラザ宝塚
 ③過去にタワーレコードで仕事をしていたこともあり、音楽が無いと生きていけないぐらい音楽が好きです。それと、お笑いスポーツ(特に阪神タイガース)を観ることも大好きです。



- ①山崎 春萌 (やまさき はるも)
 ②さざんかグループホーム
 ③YouTubeを見る、ケータイゲーム
 ④明朗闊達
 ⑤私の初任給で家族にお寿司をご馳走したときに、祖母が泣いて喜んでくれたことです。
 ⑥何が起きても落ち着いて対応でき、利用者が安心して帰ってくる、温かいホームづくりができる支援者になりたいです。



- ①水原 奈那子 (みずはら ななこ)
 ②宝塚あしたば園
 ③ネットサーフィン・ダンス
 ④環境に左右されやすいので、「一喜一憂」であると思います。
 ⑤四年大学を無事に卒業できた事だと思います。
 ⑥座右の銘は、「人には添うてみよ馬には乗ってみよ」です。経験してみないと分からない事はありますので、先入観だけで、全てを判断しないようにしたいと思っています。理想の支援者像では、何年かかるか分からないですが、職場の憧れている別フロアの先輩のような姿になりたいと思っています。それまでは、利用者の方と関わり新しい環境の中、基本である「信頼」をしていただけるような支援者を目指したいと思っています。



- ①濱田 由奈 (はまだ ゆな)
 ②かしの木工房こはま
 ③お菓子作り、ライブ鑑賞 (バンド)
 ④七転八起
 ⑤愛犬を飼った時
 ⑥自分の思いや考えを持って、一人ひとりに合った支援ができる職員になりたいです。



- ①大杉 明日香 (おおすぎ あすか)
 ②ワークプラザ宝塚
 ③子供たちと映画を観る事です。
 ④外柔内剛 (がいじゅうなんごう): 穏やかな性格ですが、目標や目的がある際には努力を惜しみません。
 ⑤子供たちを産んだことです。家族が増え、賑やかな家庭になりました。
 ⑥千里の道も一歩からということわざがあります。何事にも真実に取り組んでいく事が大切だということです。利用者様と真摯に向き合い、楽しく作業が出来るように支援していきたいと思っています。よろしく願い致します。



- ①清水 里帆 (しみず りほ)
 ②さざんかグループホーム
 ③映画鑑賞、ショッピング
 ④一心一向
 ⑤人生で1番辛かった1ヶ月の教育実習を休まず乗り越えることができたことです。
 ⑥利用者様一人ひとりに合った最善の支援ができるよう、まじめにコツコツと頑張ることのできる職員を志しています。



- ①福田 万菜美 (ふくだ まなみ)
 ②宝塚けやきの里
 ③お風呂で歌うこと 音楽を聴くこと
 ④報恩謝徳
 ⑤職場の皆様が温かく迎え入れてくださったこと。
 ⑥ご利用者様の思いを尊重しつつ、毎日を少しでも楽しく過ごしていただけるような支援ができる。



- ①平賀 亮輔 (ひらが りょうすけ)
 ②宝塚めふプラザ
 ③バイクでのツーリング、読書、映画鑑賞
 ④温厚篤実・・・温かで情が厚く、誠実なさま。
 ⑤3年前に前職の事故で生死の確率が50%程の高さから落ちてしまいましたが、その際に怪我が奇跡的に少なくすんだので、今生きていることが人生で一番嬉しいです。
 ⑥利用者とも遠からず、近くなりすぎない距離を保ち、機械的な支援にならないように日々、利用者のことを考えていける支援者を目指していきます。



- ①三好 祥生 (みよし あきお)
 ②いきいき宝夢
 ③運動をする事です。
 ④他力本願
 ⑤友人との海外旅行
 ⑥座右の銘は、「塵も積もれば山となる」です。小さなことを積み重ねて徐々に良い支援者になりたいと感じています。



- ①玉川 ひかり (たまがわ ひかり)
 ②いきいき宝夢
 ③ゲーム・海を見に行くこと
 ④優柔不断
 ⑤周りに恵まれて過ごせている事です。
 ⑥行動しなければ始まらない。という言葉です。

めふプラザ 仮移転について

福祉コミュニティプラザ内の開放的で緑溢れる環境の下、宝塚めふプラザは2009年4月に開所し、現在まで事業を展開してきました。しかし、建物の老朽化が激しく、ご利用者様や職員の安心・安全の為に建て替えを行う事となり、新たに建設予定の「交流活動センターあるでこむ」（めふプラザも入居予定です）が完成するまでの数年間、かしの木工房 こはま横のユニットハウスにて、過ごさせて頂く事になりました。

言葉では簡単に「移転」と言えますが、実際は過ごし慣れた場所から新たな環境に変化する事は想像以上に不安で、我慢や苦しい事にたくさん向き合わなければならない事が予想されます。そういった事も受け止めながら、焦らず少しずつ時間を掛けて新しい日常を、ご利用者や職員一同で過ごしていきたいと思っています。一つ自信を持って言える事は、それぞれみんなが前を向いて日々進んでいける事、めふプラザはそういった集団であると確信しています。

安心・安全、そして明るく元気に、仮移転もそんなめふプラザであり続けたいと思います。今後どうぞ宜しくお願い致します。
宝塚めふプラザ 所長 山本 正一



▲ かしの木工房 こはまに隣接しています



宝塚さざんか福祉会への寄付 (令和2年4月1日～令和3年3月31日) 敬称略

総額 6,121,632円 ありがとうございました。それぞれの事業所で有意義に使わせていただきました。

法人本部（職員、役員、医療法人社団仁成会、宝塚市手をつなぐ育成会、宝塚更生保護女性会）・宝塚さざんかの家（匿名（2件）、宝塚さざんかの家保護者会）・宝塚あしたば園（保護者（1件）、宝塚あしたば園保護者会、宝塚市手をつなぐ育成会、宝塚さざんか福祉会後援会）・宝塚けやきの里（保護者（1件））・かしの木工房 こはま（匿名（2件））・宝塚くるみの里（保護者（1件））、いきいき宝夢（都山隆宏、保護者（3件））・さざんかグループホーム（保護者（4件）、オカリナグループあじさい 代表 宮内美穂子、匿名（1件））

編集後記

今回の法人広報誌4号発行に当たり、新任職員紹介における写真撮影を一部担当させて頂きました。写真撮影においては皆様緊張されたことかと思いますが、カメラマン側も緊張するんですよ。（笑）

皆様の笑顔と新任者としてのフレッシュな抱負に元気を頂きながら、今年も頑張りたいと思います。

片山 翼